

# **Satzung der Ortsgemeinde Heidesheim am Rhein zur Erhebung von wiederkehrenden Beiträgen für den Ausbau von Verkehrsanlagen vom 29.05.2018**

Der Gemeinderat der Ortsgemeinde Heidesheim am Rhein hat auf Grund des § 24 der Gemeindeordnung (GemO) und der §§ 2 Abs. 1, 7, 10 und 10 a des Kommunalabgabengesetzes (KAG) folgende Satzung beschlossen, die hiermit bekannt gemacht wird:

## **§1**

### **Erhebung von Ausbaubeiträgen**

- (1) Die Gemeinde Heidesheim erhebt wiederkehrende Beiträge für die Herstellung und den Ausbau von Verkehrsanlagen nach den Bestimmungen des KAG und dieser Satzung.
- (2) Ausbaubeiträge werden für alle Maßnahmen an Verkehrsanlagen, die der Erneuerung, der Erweiterung, dem Umbau oder der Verbesserung dienen, erhoben.
1. „Erneuerung“ ist die Wiederherstellung einer vorhandenen, ganz oder teilweise unbrauchbaren, abgenutzten oder schadhaften Anlage in einen dem regelmäßigen Verkehrsbedürfnis genügenden Zustand,
  2. „Erweiterung“ ist jede flächenmäßige Vergrößerung einer fertig gestellten Anlage oder deren Ergänzung durch weitere Teile,
  3. „Umbau“ ist jede nachhaltige technische Veränderung an der Verkehrsanlage,
  4. „Verbesserung“ sind alle Maßnahmen zur Hebung der Funktion, der Änderung der Verkehrsbedeutung im Sinne der Hervorhebung des Anliegervorteils sowie der Beschaffenheit und Leistungsfähigkeit einer Anlage.
- (3) Die Bestimmungen dieser Satzung gelten auch für die Herstellung von Verkehrsanlagen, die nicht nach dem Baugesetzbuch (BauGB) beitragsfähig sind.
- (4) Die Bestimmungen dieser Satzung gelten nicht, soweit Kostenerstattungsbeträge nach §§ 135 a-c BauGB zu erheben sind.
- (5) Ausbaubeiträge nach dieser Satzung werden nicht erhoben, wenn die Kosten der Beitragserhebung außer Verhältnis zu dem zu erwartenden Beitragsaufkommen stehen.

## **§ 2 Beitragsfähige Verkehrsanlagen**

(1) Beitragsfähig ist der Aufwand für die öffentlichen Straßen, Wege und Plätze sowie selbständige Parkflächen und Grünanlagen sowie für selbstständige Fuß- und Radwege.

(2) Nicht beitragsfähig ist der Aufwand für Brückenbauwerke, Tunnels und Unterführungen mit den dazu gehörenden Rampen, mit Ausnahme des Aufwands für Fahrbahndecke und Fußwegbelags.

## **§ 3 Ermittlungsgebiete**

(1) Sämtliche zum Anbau bestimmte Verkehrsanlagen folgender Gebiete bilden jeweils einheitliche öffentliche Einrichtungen (Abrechnungseinheiten), wie sie sich aus den als Anlage 1 beigefügten Plänen ergeben.

- a) Die Abrechnungseinheit I wird gebildet vom Ortsteil Heidesheim
- b) Die Abrechnungseinheit II wird gebildet vom Ortsteil Uhlerborn
- c) Die Abrechnungseinheit III wird gebildet vom Ortsteil Heidenfahrt

Die Begründung für die Aufteilung des Gemeindegebietes in mehrere Abrechnungseinheiten ist dieser Satzung als Anlage 2 beigefügt.

(2) Der beitragsfähige Aufwand wird für die eine Abrechnungseinheit bildenden Verkehrsanlagen nach den jährlichen Investitionsaufwendungen in den Abrechnungseinheiten nach Absatz 1 ermittelt.

## **§ 4 Gegenstand der Beitragspflicht**

Der Beitragspflicht unterliegen alle baulich, gewerblich, industriell oder in ähnlicher Weise nutzbaren Grundstücke, die die rechtliche und tatsächliche Möglichkeit einer Zufahrt oder eines Zugangs zu einer in der Abrechnungseinheit gelegenen Verkehrsanlage haben.

## **§ 5 Gemeindeanteil**

Der Gemeindeanteil beträgt in der Abrechnungseinheit I: 35 %  
Der Gemeindeanteil beträgt in der Abrechnungseinheit II: 30 %  
Der Gemeindeanteil beträgt in der Abrechnungseinheit III: 30 %

## § 6 Beitragsmaßstab

- (1) Maßstab ist die Grundstücksfläche mit Zuschlägen für Vollgeschosse. Der Zuschlag je Vollgeschoss beträgt 10 v. H.
- (2) Als Grundstücksfläche nach Abs. 1 gilt:
1. In beplanten Gebieten die überplante Grundstücksfläche. Ist das Grundstück nur teilweise überplant und ist der unbeplante Grundstücksteil dem Innenbereich nach § 34 BauGB zuzuordnen, gilt als Grundstücksfläche die Fläche des Buchgrundstücks; Nr.3 ist ggf. entsprechend anzuwenden.
  2. Hat der Bebauungsplan den Verfahrensstand des § 33 BauGB erreicht, ist dieser maßgebend. Nr. 1 Satz 2 gilt entsprechend.
  3. Liegen Grundstücke innerhalb eines im Zusammenhang bebauten Ortsteiles (§ 34 BauGB), sind zu berücksichtigen:
    - a) bei Grundstücken, die an eine Verkehrsanlage angrenzen, die Fläche von dieser bis zu einer Tiefe von 40 m.
    - b) bei Grundstücken, die nicht an eine Verkehrsanlage angrenzen, mit dieser aber durch einen eigenen Weg oder durch einen Zugang verbunden sind (Hinterliegergrundstück), die Fläche von der zu der Verkehrsanlage hin liegenden Grundstücksseite bis zu einer Tiefe von 40 m.
    - c) Grundstücksteile, die ausschließlich eine wegemäßige Verbindung darstellen, bleiben bei der Bestimmung der Grundstückstiefe nach a) und b) unberücksichtigt.
    - d) Sind die jenseits der nach a) und b) angeordneten Tiefenbegrenzungslinie liegenden Grundstücksteile aufgrund der Umgebungsbebauung baulich oder in ähnlicher Weise selbständig nutzbar (Hinterbebauung in zweiter Baureihe), wird die Fläche bis zu einer Tiefe von 80 m zugrunde gelegt.
- Sind die hinteren Grundstücksteile nicht in diesem Sinne selbständig nutzbar und geht die tatsächliche, bauliche, gewerbliche, industrielle oder ähnliche Nutzung der innerhalb der Tiefenbegrenzung liegenden Grundstücksteile über die tiefenmäßige Begrenzung nach a) und b) hinaus, so verschiebt sich die Tiefenbegrenzungslinie zur hinteren Grenze der tatsächlichen Nutzung.
- Wird ein Grundstück jenseits der in Satz 1 angeordneten erhöhten Tiefenbegrenzungslinie tatsächlich baulich, gewerblich, industriell oder

ähnlich genutzt, so verschiebt sich die Tiefenbegrenzungslinie zur hinteren Grenze der tatsächlichen Nutzung.

4. Bei Grundstücken, für die im Bebauungsplan die Nutzung als Sportplatz, Freibad, Festplatz, Campingplatz oder Friedhof festgesetzt ist, wird die Fläche des im Geltungsbereich des Bebauungsplanes liegenden Grundstückes oder Grundstücksteiles vervielfacht mit 0,5. Bei Grundstücken, die innerhalb eines im Zusammenhang bebauten Ortsteiles (§ 34 BauGB) tatsächlich so genutzt werden, wird die Fläche des Grundstücks, ggf. unter Berücksichtigung der nach Nr. 3 angeordneten Tiefenbegrenzung, vervielfacht mit 0,5.

(3) Für die Zahl der Vollgeschosse nach Abs. 1 gilt:

1. Für beplante Grundstücke wird die im Bebauungsplan festgesetzte höchstzulässige Zahl der Vollgeschosse zugrunde gelegt.

2. Bei Grundstücken, für die im Bebauungsplan nicht die Zahl der Vollgeschosse, sondern nur eine Baumassenzahl festgesetzt ist, gilt die durch 3,0 geteilte höchstzulässige Baumassenzahl. Ist eine Baumassenzahl nicht festgesetzt, dafür aber die Höhe der baulichen Anlagen in Form der Trauf- oder Firsthöhe, so gilt die durch 3,0 geteilte höchstzulässige Trauf- oder Firsthöhe. Sind beide Höhen festgesetzt, so gilt die höchstzulässige Traufhöhe. Soweit der Bebauungsplan keine Festsetzungen trifft, gilt als Traufhöhe der Schnittpunkt der Außenseite der Dachhaut mit der seitlichen Außenwand. Die Höhe ist in der Gebäudemitte zu messen. Bruchzahlen werden auf volle Zahlen auf- oder abgerundet.

3. Hat ein Bebauungsplan den Verfahrensstand des § 33 BauGB erreicht, gelten Nr. 1 und 2 entsprechend.

4. Soweit kein Bebauungsplan besteht, gilt

a) die Zahl der auf den Grundstücken der näheren Umgebung überwiegend vorhandenen Vollgeschosse; ist ein Grundstück bereits bebaut und ist die dabei tatsächlich verwirklichte Vollgeschossezahl höher als die in der näheren Umgebung, so ist die tatsächlich verwirklichte Vollgeschossezahl zugrunde zu legen,

b) bei Grundstücken, die mit einer Kirche bebaut sind, die Zahl von zwei Vollgeschossen. Dies gilt für Türme, die nicht Wohnzwecken, gewerblichen oder industriellen Zwecken oder einer freiberuflichen Nutzung dienen, entsprechend.

5. Ist nach den Nummern 1 – 4 eine Vollgeschosszahl nicht feststellbar, so ist die tatsächlich vorhandene Traufhöhe geteilt durch 3,0 anzusetzen, wobei Bruchzahlen auf ganze Zahlen auf- und abzurunden sind.
  6. Bei Grundstücken, für die im Bebauungsplan eine sonstige Nutzung festgesetzt ist oder die außerhalb von Bebauungsplangebieten tatsächlich so genutzt werden (z.B. Sport-, Fest- und Campingplätze, Freibäder, Friedhöfe), wird bei vorhandener Bebauung die tatsächliche Zahl der Vollgeschosse angesetzt, in jedem Fall mindestens jedoch ein Vollgeschoss.
  7. Bei Grundstücken, auf denen nur Garagen oder Stellplätze errichtet werden dürfen, gilt die festgesetzte Zahl der Geschosse oder, soweit keine Festsetzung erfolgt ist, die tatsächliche Zahl der Garagen- oder Stellplatzgeschosse, mindestens jedoch ein Vollgeschoss.
  8. Bei Grundstücken, die im Geltungsbereich von Satzungen nach § 34 Abs. 4 BauGB liegen, werden zur Ermittlung der Beitragsflächen die Vorschriften entsprechend angewandt, wie sie bestehen für
    - a) Grundstücke in Bebauungsplangebieten, wenn in der Satzung Bestimmungen über das zulässige Nutzungsmaß getroffen sind,
    - b) unbeplante Grundstücke, wenn die Satzung keine Bestimmungen über das zulässige Nutzungsmaß enthält.
  9. Die Zahl der tatsächlich vorhandenen oder sich durch Umrechnung ergebenden Vollgeschosse gilt, wenn sie höher ist als die Zahl der Vollgeschosse nach den vorstehenden Regelungen.
  10. Sind auf einem Grundstück mehrere Gebäude mit unterschiedlicher Zahl von Vollgeschossen zulässig oder vorhanden, gilt die bei der überwiegenden Baumasse vorhandene Zahl.
- (4) Für Grundstücke in Kern-, Gewerbe- und Industriegebieten wird die nach den vorstehenden Regelungen ermittelte und gewichtete Grundstücksfläche um 40 v. H. erhöht. Dies gilt entsprechend für ausschließlich gewerblich, industriell oder in ähnlicher Weise genutzte Grundstücke in sonstigen Baugebieten.

In sonstigen Baugebieten erhöhen sich die nach den vorstehenden Regelungen ermittelten und gewichteten Grundstücksflächen bei teilweise gewerblich, industriell oder in ähnlicher Weise genutzten Grundstücke (gemischt genutzte Grundstücke) um 20 v. H. und bei überwiegend

gewerblich, industriell oder in ähnlicher Weise genutzten Grundstücken um 30 v. H.

Ob ein Grundstück, das sowohl gewerblich als auch nicht gewerblichen (z.B. Wohnzwecken) Zwecken dient, „überwiegend“ im Sinne dieser Regelung genutzt wird, bestimmt sich nach dem Verhältnis, in dem die verwirklichten Nutzungen der tatsächlich vorhandenen Geschossflächen zu einander stehen.

Liegt eine gewerbliche oder vergleichbare Nutzung ohne Bebauung oder zusätzlich zur Bebauung vor, so sind die tatsächlich entsprechend genutzten Grundstücksflächen jeweils der Geschossfläche hinzuzuzählen. Freiflächen, die sowohl für gewerbliche oder vergleichbare als auch für andere Zwecke genutzt werden (z.B. Kfz-Abstellplätze), als auch gärtnerisch oder ähnlich gestaltete Freiflächen und brachliegende Flächen bleiben bei dem Flächenvergleich außer Ansatz.

- (5) Abs. 4 gilt nicht für die Abrechnung selbständiger Grünanlagen.

## **§ 7**

### **Eckgrundstücke und durchlaufende Grundstücke**

- (1) Grundstücke, die sowohl von einer nach § 13 dieser Satzung verschonten Verkehrsanlage erschlossen sind als auch von einer oder mehreren weiteren Verkehrsanlage(n) der Abrechnungseinheit erschlossen sind, werden nur mit 50 % ihrer gewichteten Grundstücksfläche angesetzt.
- (2) Kommt für eine oder mehrere der Verkehrsanlagen nach Abs. 1 die Tiefenbegrenzung nach § 6 Abs. 2 dieser Satzung zur Anwendung, gilt die Regelung des Abs. 1 nur für die sich überschneidenden Grundstücksteile.

## **§ 8**

### **Entstehung des Beitragsanspruches**

- (1) Der Beitragsanspruch entsteht mit Ablauf des 31.12. für das abgelaufene Jahr.

## **§ 9**

### **Vorausleistungen**

- (1) Ab Beginn des Erhebungszeitraumes können von der Ortsgemeinde Heidesheim Vorausleistungen auf wiederkehrende Beiträge erhoben werden.

- (2) Die Vorausleistungen können nach der voraussichtlichen Beitragshöhe für das laufende Jahr bemessen werden.

## **§ 10**

### **Ablösung des Ausbaubeitrages**

Die Ablösung wiederkehrender Beiträge kann jederzeit für einen Zeitraum von bis zu 10 Jahren vereinbart werden. Der Ablösung wird unter Berücksichtigung der zu erwartenden Kostenentwicklung die abgezinste voraussichtliche Beitragsschuld zugrunde gelegt.

## **§ 11**

### **Beitragsschuldner**

- (1) Beitragsschuldner ist, wer im Zeitpunkt der Bekanntgabe des Beitragsbescheides Eigentümer oder dinglich Nutzungsberechtigter des Grundstückes ist.
- (2) Mehrere Beitragsschuldner sind Gesamtschuldner.

## **§ 12**

### **Veranlagung und Fälligkeit**

- (1) Die wiederkehrenden Beiträge und die Vorausleistungen darauf werden durch schriftlichen Bescheid festgesetzt und 1 Monat nach Bekanntgabe des Beitragsbescheides fällig.
- (2) Der Beitragsbescheid enthält:
1. die Bezeichnung des Beitrages,
  2. den Namen des Beitragsschuldners,
  3. die Bezeichnung des Grundstückes,
  4. den zu zahlenden Betrag,
  5. die Berechnung des zu zahlenden Betrages unter Mitteilung der beitragsfähigen Kosten, des Gemeindeanteils und der Berechnungsgrundlagen nach dieser Satzung,
  6. die Festsetzung des Fälligkeitstermins,
  7. die Eröffnung, dass der Beitrag als öffentliche Last auf dem Grundstück ruht, und
  8. eine Rechtsbehelfsbelehrung.
- (3) Die Grundlagen für die Festsetzung wiederkehrender Beiträge können durch besonderen Bescheid (Feststellungsbescheid) festgestellt werden.

### **§ 13 Übergangsregelung**

Gemäß § 10a Abs. 5 KAG wird abweichend von § 10a Abs. 1 Satz 2 KAG festgelegt, dass Grundstücke, die zu den im Folgenden aufgezählten Verkehrsanlagen Zufahrt oder Zugang nehmen können, vorbehaltlich § 7 Absätze 1 und 2 dieser Satzung erstmals in den ebenfalls genannten Jahren bei der Ermittlung des wiederkehrenden Beitrags berücksichtigt und beitragspflichtig werden:

1. Am Ochsenberg	2035
2. Lindenweg	2037
3. Am Lerchensand	2038
4. Hattenheimer Straße	2032
5. Kiedricher Straße	2032
6. Walsheimer Straße	2032

### **§ 14 Öffentliche Last**

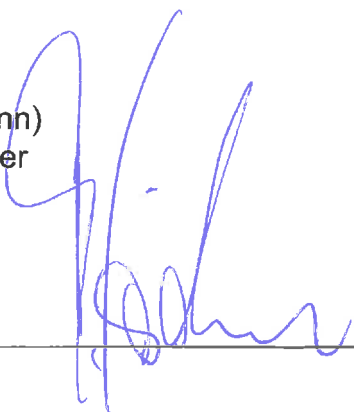
Der wiederkehrende Straßenausbaubeitrag liegt als öffentliche Last auf dem Grundstück.

### **§ 15 Inkrafttreten**

- (1) Diese Satzung tritt rückwirkend zum **01. Januar 2015** in Kraft.
- (2) Gleichzeitig tritt die Satzung über die Erhebung wiederkehrende Beiträge für öffentliche Verkehrsanlagen der Gemeinde Heidesheim vom 26.04.2010 außer Kraft.

Heidesheim, den 20.06.2018

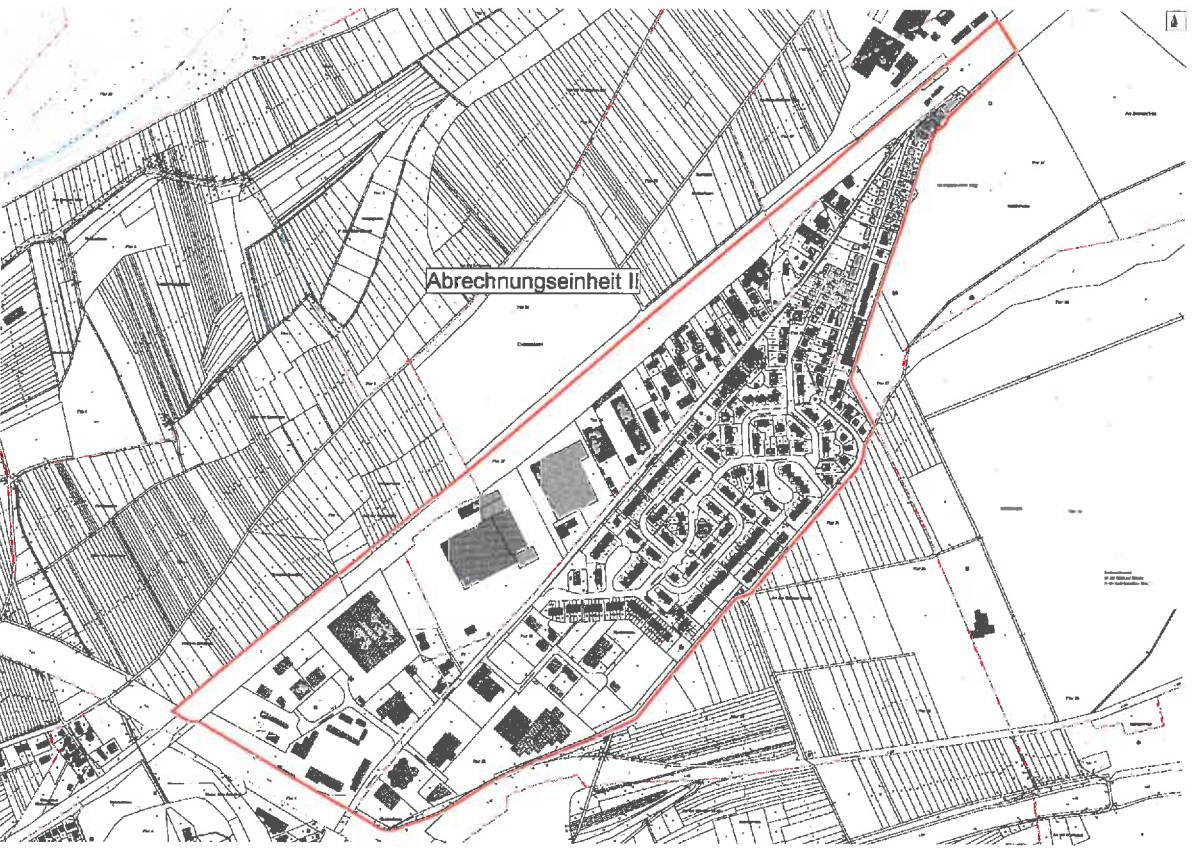
(Martin Weidmann)  
Ortsbürgermeister

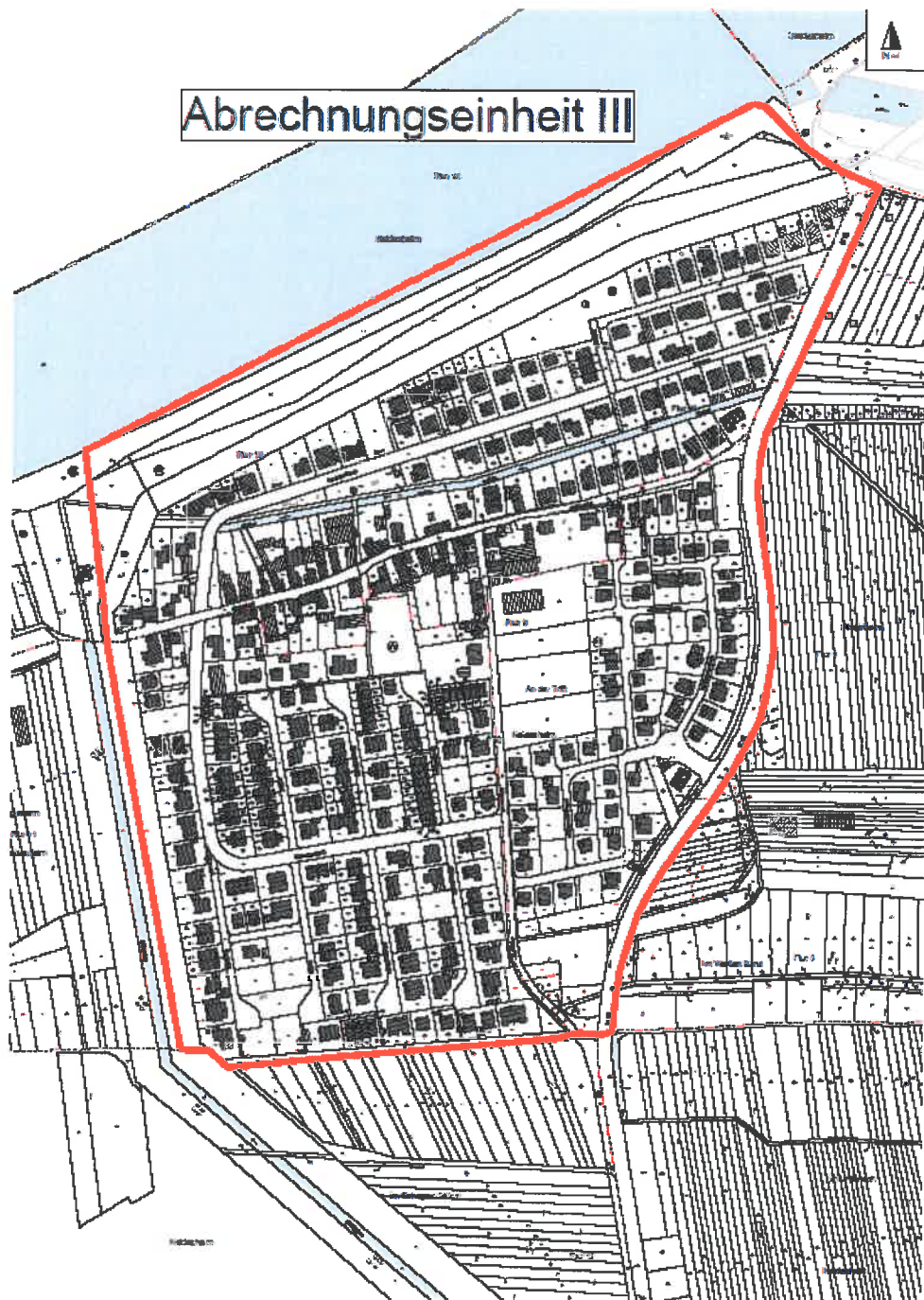


---



Anlage 1





## Anlage 2

### **Begründung für die Aufteilung des Gemeindegebietes in drei Abrechnungseinheiten gem. § 10a Abs. 1 Satz 2 KAG**

Aufgrund der tatsächlichen örtlichen Gegebenheiten, etwa der Größe, der Existenz eines zusammenhängend bebauten Gebiets, der Topographie – wie der Lage von Bahnanlagen, Flüssen und größeren Straßen und der daraus resultierenden Reduzierung des Satzungsermessens auf Null ist es der Ortsgemeinde Heidesheim verwehrt, alle zum Anbau bestimmten Verkehrsanlagen des Gemeindegebiets zu einer einheitlichen öffentlichen Einrichtung zusammen zu fassen. Vielmehr ist sie gehalten, in mehreren, voneinander räumlich-tatsächlich eindeutig abgrenzbaren Gebieten aus den dortigen Verkehrsanlagen jeweils einheitliche öffentliche Einrichtungen zu bilden.

Die Abrechnungseinheit II (Uhlerborn) ist ein durch die BAB 60 räumlich-tatsächlich getrennt liegendes Gebiet der Ortsgemeinde Heidesheim.

Die Abrechnungseinheit III (Heidenfahrt) ist ein sowohl durch die BAB 60 als aber auch durch einen ca. 700 m langen Außenbereich räumlich-tatsächlich getrennt liegendes Gebiet der Ortsgemeinde Heidesheim.